

Tour du Mont Pourri



Le mont Pourri vu du vallon au dessus du Monal

ITINERAIRES :

Chambéry, Bourg St Maurice, direction Tignes, juste après le barrage de Chevril se garer sur le grand parking devant l'église du hameau de les Boisses à 1813 m.

Le tour du mont Pourri est un itinéraire techniquement facile qui ne rencontre pas de gros dénivelé, 850 m par jour en moyenne et pour une distance raisonnable, 53 km au total.

Une bonne période pour le réaliser est le début du mois d'octobre, souvent le temps y est beau, il n'y a pas de risque d'orage et la végétation est au mieux de sa splendeur.

étape	distance	dénivelé	IGN	hébergement
1er	6	535	3532 ET	Refuge PNV de La Martin ® 2154 m.
2emme	10	1410	3532 ET	Refuge PNV de Turia ® 2410 m.
3emme	14	1085	3532 ET	Refuge CAF du Mt Pourri ® 2370m.
4emme	13,5	1079	3532 ET	Refuge du Palet ® 2600 m.
5emme	9,5	312	3633 ET	

Cet itinéraire n'est pas un « *tour* », répertorié comme il peut en exister pour le Queyras ou le Mont Blanc. Il est constitué de sentiers locaux et utilise une petite partie du GR 5. Hormis le passage aux Arcs, il n'existe pas de possibilité facile de ravitaillement durant le trajet. Pour les hébergements répertoriés, ils sont tous gardés de la mi-juin à la mi-septembre, le reste du temps ils sont d'un accès libre et dispose de tout le confort, couvertures, poêle avec bois, cuisinière à gaz.

Tour du Mont Pourri



Itinéraire pour le tour:

- 53 km de longueur.
- 4421 m de dénivelé positif.

Crâne de bouquetin près du lac de la Plagne.





Passerelle sur le ruisseau de la Sachette

CARTE : **IGN 3532 ET**



ITINERAIRES : 1^{er} jour

Du parking devant l'église à 1813 m traverser le hameau en direction nord en suivant un balisage jaune. Après le village la piste se sépare en deux, laisser le sentier qui descend et emprunter celui qui monte dans le vallon en suivant le ruisseau de la Sachette.

A l'altitude de 2047 m laisser cette piste et emprunter celle qui traverse le ruisseau grâce à une passerelle (photo) le panneau indique refuge de La Martin.

A partir de là le sentier est beaucoup moins pentu et il nous conduit sans problème particulier jusqu'au refuge de La Martin.

Refuge très sympa installé dans un bâtiment en pierres constitué d'une pièce unique où se trouvent les chalis pour une vingtaine de personnes, le poêle à bois et une cuisinière 2 feux à gaz, avec vaisselle et casseroles et même l'éclairage électrique. Une arrivée d'eau est placée devant le refuge. Belle vue sur les glaciers du Dôme de la Sache situé juste au dessus du refuge et sur les sommets du fond de la vallée de l'Isère.

DIVERS :

Si la journée n'est pas trop avancée prendre le temps de prendre le sentier qui monte au dessus du refuge et permet de s'approcher du bas du glacier de la Savinaz. Sinon cette petite excursion peut être réalisée le lendemain matin, la longueur de l'étape le permettant.

Tour du Mont Pourri



 Première étape 6 km, 535 m de dénivelé positif, 169 m de dénivelé négatif.



Refuge PNV de La Martin ® 2154 m.



Lac de Chavril vu du bas du glacier de la Savinaz

CARTE : **IGN 3532 ET**



ITINERAIRES : 2^{ème} jour

Délaisser le sentier qui descend dans la vallée, et prendre celui qui descend en direction du nord. Jolie cascade au niveau du ruisseau de la Savinaz que l'on traverse par une passerelle pour rejoindre l'arête rocheuse située en face que l'on franchit à 1906 m avant de commencer à descendre en partie en sous bois jusqu'au hameau de la Gurraz à 1620 m.

De là prendre la piste qui monte jusqu'au captage d'eau et qui peu à peu se transforme en sentier avec comme indication le refuge de Turia. La montée reprend en grande partie jusqu'à déboucher sur l'alpage où se trouve quelques ruines des anciennes bergeries du Fenil et du Cousset à 2100 m.

Montée tranquille dans l'alpage jusqu'au refuge de Turia à 2410 m.

Ce refuge est un bâtiment typique construit par le **Parc National de la Vanoise**, constitué d'un toit à 2 pans qui descend jusqu'au sol, de murs en bois il abrite à la fois le lieu de vie et de couchage, ce qui n'est pas souvent le cas en Vanoise, le lieu de couchage étant généralement situé dans un autre bâtiment.

Pour le confort idem au précédent, et une petite arrivée d'eau située un peu en dessous du refuge.

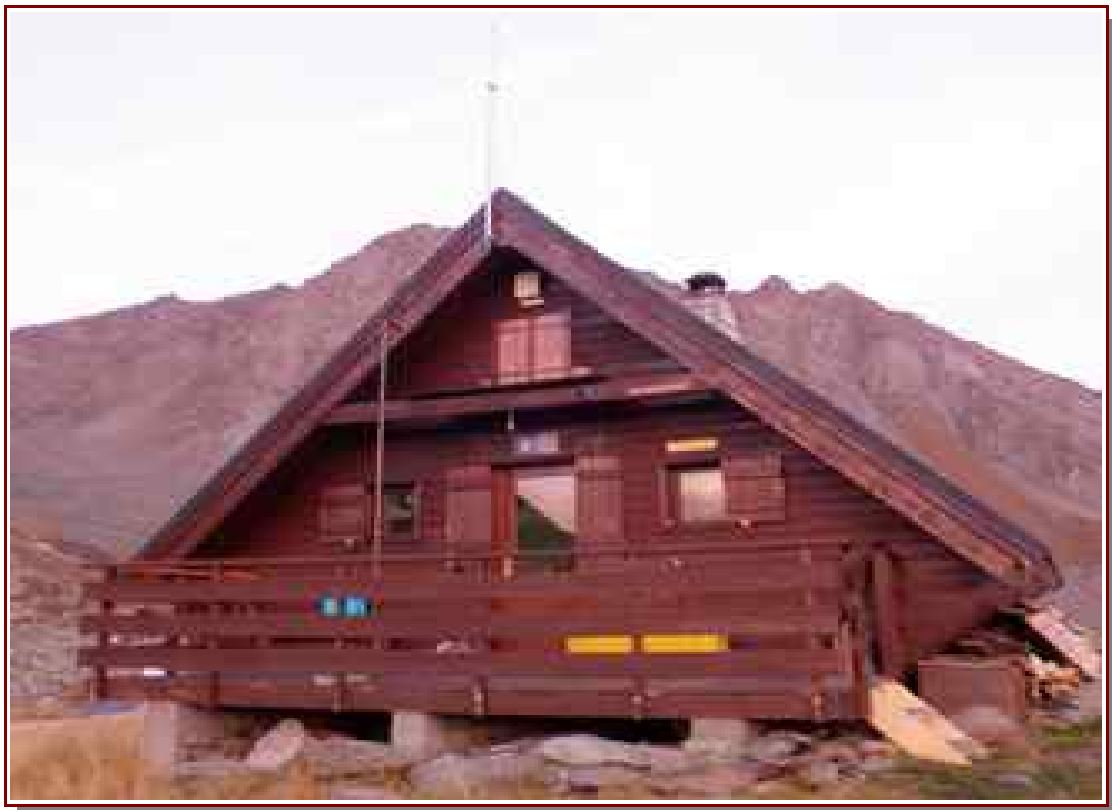
DIVERS :

Les Rochers des Fresses situés juste au dessus à 2428 m constituent un petit promontoire, avec une jolie vue sur la vallée et le massif d'en face dont la pointe de la Grande Sassièrè.

Tour du Mont Pourri



Deuxième étape 9 km, 1410 m de dénivelé positif, 1190 m de dénivelé négatif.



Refuge PNV de Turia @ 2410 m.



Le Mont Pourri vu du col de Riondaz

CARTE : **IGN 3532 ET**



ITINERAIRES : 3^{eme} jour

Le sentier par à l'est pour passer un petit col et commencer la descente en direction du nord jusqu'à une bifurcation vers 1850 m ou on laissera le sentier qui descend sur la vallée et on continuera sur le sentier qui suit le même versant et balisé « *ARC 2000* ». Même chose un peu plus loin on laisse le sentier qui descend pour continuer vers le « *Plan de Violettes* » qui est l'extrême point au nord de notre randonnée. De là deux possibilités s'offrent à nous, un sentier qui traverse la station et un autre qui l'évite.

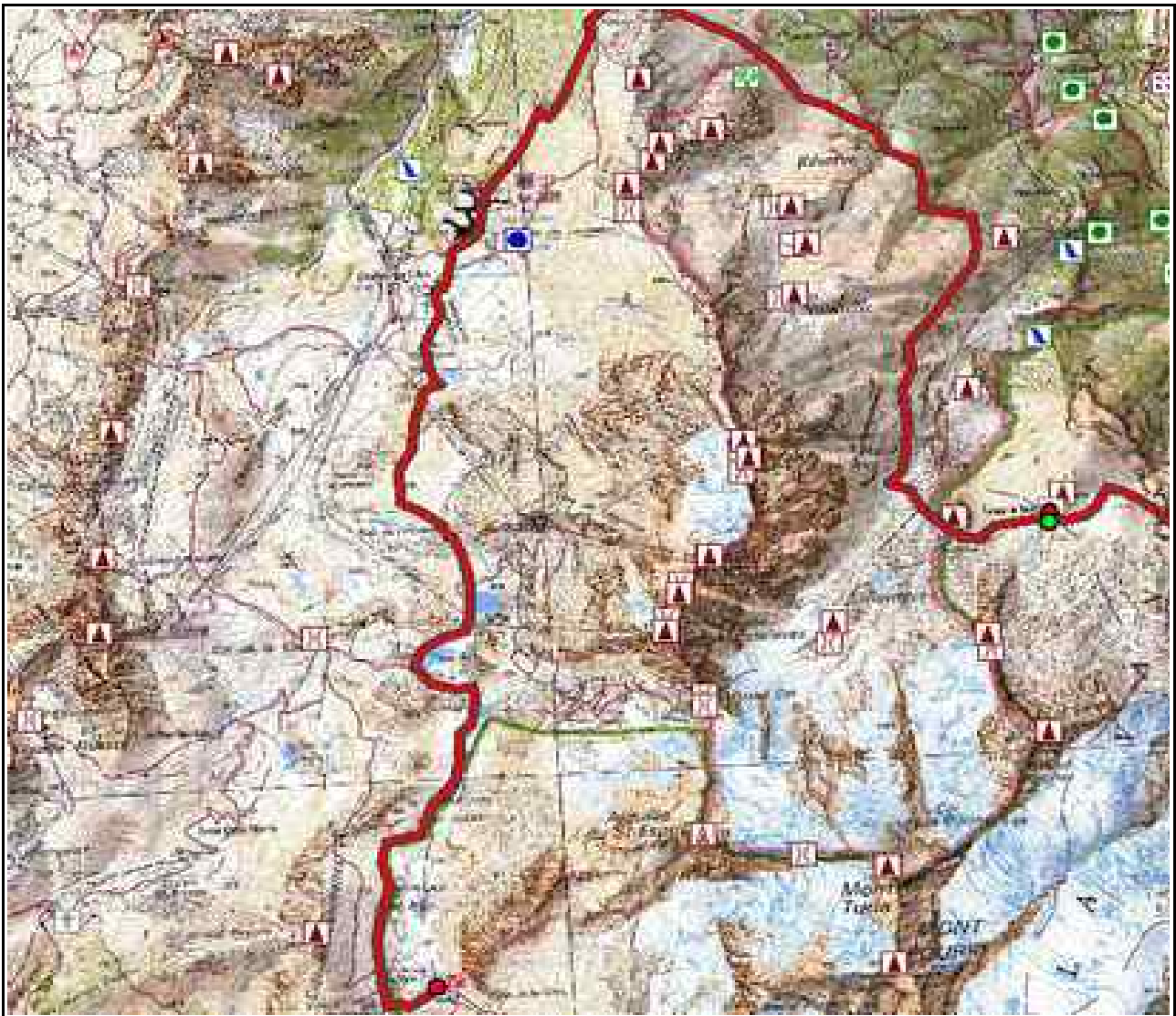
Dans les deux cas, à la sortie de la station prendre la piste et la suivre sur environ 200m, puis la quitter par un sentier, balisé refuge du Mt Pourri, qui passe sous 2 télésièges puis rejoint une piste pour monter au col de la Chal à 2457 m. On la quitte un peu plus loin pour passer près du lac des Moutons à 2574 m. De là descendre tranquillement jusqu'au refuge à 2370 m.

Refuge d'une architecture « haute montagne », bien différent de ceux du PNV mais ne dépareillant pas au niveau du confort et des équipements. Bassin avec forte arrivée d'eau juste devant le refuge.

DIVERS :

Même en semaine et hors saison, il y a un bistrot dans la station dont on profiter pour varier sa boisson quotidienne et habituelle de randonnée

Tour du Mont Pourri



— Troisième étape 14 km, 1085 m de dénivelé positif, 1098 m de dénivelé négatif.



Refuge CAF du Mont Pourri ® 2370 m.



Lac de la Plagne

CARTE : **IGN 3532 ET & 3633 ET**



ITINERAIRES : 4^{ème} jour

Cette étape est la plus longue en distance depuis le début.

Départ plein sud en choisissant de passer ou non par l'ancien refuge situé un peu plus haut, pour descendre très régulièrement dans la vallée qui descend sur Peisey Nancroix, ou l'on rejoint le GR 5 à 2092 m au Plan de la Plagne.

De là prendre continuer la montée tranquille direction sud vers le lac de la Plagne que l'on contournera par la rive à droite pour passer à côté du refuge privé *d'Entre le Lac*. A l'extrémité du lac prendre direction est un vague sentier va nous permettre de rejoindre le sentier que l'on avait laissé pour faire le tour du lac.

Continuer sur sentier GR bien balisé en direction du col du Palet, longer le lac de Grataleu à 2512 m le refuge est un peu en dessous du col à 2600 m.

L'architecture de ce refuge est très différente de celles que nous avons croisées jusque là, mais le confort et les équipements sont toujours de même niveau.

Petit bassin en bois juste devant le refuge avec une petite arrivée d'eau.

DIVERS:

Pour bien finir cette journée on peut se rendre au col de la Croix des Frettes, situé à proximité, ou les affleurement de gypse donne à ces lieux un paysage assez lunaire comme sur le *Petit Mt Blanc* au dessus de Champagny.

Tour du Mont Pourri



Quatrième étape 14 km, 1079 m de dénivelé positif, 858 m de dénivelé négatif.



Refuge PNV du col du Palet ® 2587 m.

Tour du Mont Pourri



Col de la Croix des Frettes, en fond la pointe du Chardonnet

CARTE : IGN 3633 ET



***ITINERAIRE* : 5^{eme} jour**

A faire dans ce début de journée la pointe du Chardonnet située juste au dessus du refuge et culminant à 2870 m.

Du col du Palet prendre le GR 5 qui descend sur la station de Tignes, vers 2500 m après avoir croisé un télésiège prendre le sentier qui descend aux lacs du Chardonnet à 2384 m. De là prendre le sentier aux bouts du premier lac qui part direction nord pour descendre sur le centre de la station, ne pas y pénétrer, la longer en passant sous les télésièges et récupérer le sentier un peu plus haut qui descend le vallon en direction du lac du Chevril. Ce sentier nous conduit sans problème jusqu'au hameau des Boisses, lieu de départ.



Tour du Mont Pourri



— Cinquième étape 9,5 km, 312 m de dénivelé positif, 1107 m de dénivelé négatif.



Juste avant d'arriver au hameau des Boisses

Octobre 2009